

ООО «Консалтинг и Связь»



УТВЕРЖДАЮ

Генеральный директор

С.В.Новикова

28.02.2023

**Мобильное приложение для граждан с установленным  
диагнозом «сахарный диабет»  
Руководство оператора**

ЛИСТ УТВЕРЖДЕНИЯ

RU.00879015.62.01-29.01 2 01-3

СОГЛАСОВАНО

Главный инженер

A handwritten signature in blue ink, appearing to read 'Алея' or similar.

Мутагарова М.А.

28.02.2023

2023

1

УТВЕРЖДЕН

RU. 00879015.62.01-29.01 2 01-3-ЛУ

**Мобильное приложение для граждан с установленным  
диагнозом «сахарный диабет»**

Руководство оператора

RU. 00879015.62.01-29.01 2 01-3

Листов 7

2023


## АННОТАЦИЯ

Настоящий документ представляет собой руководство оператора мобильного приложения для граждан с установленным диагнозом «сахарный диабет».

В разделе «Общие сведения о программе» указаны назначение и функции программы и сведения о технических и программных средствах, обеспечивающих выполнение программы.

В разделе «Структура программы» приведены сведения о структуре программы и ее составных частях.

В разделе «Настройка программы» приведено описание действий по настройке программы.

В разделе «Проверка программы» приведено описание способов проверки, позволяющих дать общее заключение о работоспособности программы.

В разделе «Сообщения оператору» указаны рекомендации по работе с возникающими ошибками.

## СОДЕРЖАНИЕ

АННОТАЦИЯ.....	2
1. ОБЩИЕ СВЕДЕНИЯ .....	5
1.1. Назначение программы.....	5
1.2. Функции программы.....	5
1.3. Сведения о технических и программных средствах.....	5
1.4. Требования к персоналу.....	6
2. СТРУКТУРА ПРОГРАММЫ .....	6
3. НАСТРОЙКА ПРОГРАММЫ.....	7
4. ПРОВЕРКА ПРОГРАММЫ.....	7
5. СООБЩЕНИЯ ОПЕРАТОРУ.....	7

# 1. ОБЩИЕ СВЕДЕНИЯ

## 1.1. Назначение программы

Наименование: Руководство оператора мобильного приложения для граждан с установленным диагнозом «сахарный диабет».

## 1.2. Функции программы

Мобильное приложение предназначено для выполнения режима самоконтроля по 10 показателям:

- уровень глюкозы;
- уровень артериального давления;
- веса;
- роста;
- наличие возможности ручного внесения данных о количестве употребленных углеводов на ХЕ;
- наличие возможности ручного внесения данных о принятых сахароснижающих препаратах с дозами;
- наличие возможности ручного внесения данных о физической активности;
- наличии стресса;
- менструальном цикле (для женщин);
- режиме сна;
- наличие возможности составления средствами приложения приема пищи с подсчетом углеводов и калорий, используя встроенный справочник химического состава продуктов.

Оператор имеет возможность создавать и ограничивать доступы пользователей. Право оператора приложения на ограничение доступа пользователей предусмотрено пользовательским соглашением, основанием для ограничения могут являться противоправные или вредоносные действия пользователя, которые могут причинить вред другим пользователям, работе приложения или нарушают действующее законодательство. Подробный перечень оснований для ограничения доступа пользователей со стороны оператора приведен в Пользовательском соглашении.

- Для реализации функции управления доступами пользователей оператор имеет возможность просмотра всех пользователей, зарегистрированных в приложении. Оператор имеет возможность поиска пользователей, а также

сортировки пользователей по различным признакам.

- Оператор имеет возможность создавать новые анкеты и направлять их для заполнения всем или выбранным по определенным параметрам пациентам. Пример: при очередном входе в приложении пациенту предлагается заполнить новую анкету, с объяснением, для чего это делается (например, анкета оценки тяжести осложнений, анкета перед назначенным посещением врача и т.д.). Если анкета сразу не заполнена, она сохраняется в профиле и пациент может ее заполнить позднее.

- Оператор имеет возможность управлять контентным содержанием, которое реализуется через программный модуль хранилища клиентских ресурсов актуальных и необходимых для пациента с установленным диагнозом «Сахарный диабет». Оператор имеет возможность создавать и загружать новый контент, редактировать существующий, а также удалять контент.

- Оператор имеет возможность настраивать отправку пуш - уведомлений пользователям либо отправлять отдельным пользователям индивидуальные пуш-уведомления.

- Оператор имеет возможность активировать и отключать интеграции мобильного приложения с информационными системами.

### **1.3. Сведения о технических и программных средствах**

Для запуска экземпляра мобильного приложения, частью которого является программный модуль обработки и представления данных, необходимо мобильное устройство ios или Android.

Версия поддерживаемых Android устройств не ниже Android 4.0 и iOS не ниже 8.0.

Разрешения экранов Android: mdpi (320x480 px), hdpi (480x800px), xhdpi (720x1280px), xxhdpi (768x1280px).

Разрешения экранов iPhone: 640x1136, 1334x750, 1920x1080, ipad: 1024x768, 2048x1536, 2732x2048.

Необходимый состав технических средств для развертывания и функционирования программного комплекса:

- Число процессоров (CPU): 4
- Объем дискового пространства: 120 Gb
- Тип дискового накопителя: SSD
- Объем оперативной памяти: 4 Gb Озу

Комплекс программных средств, которые должны быть развернуты на сервере для функционирования программного комплекса:

- версия ОС - Ubuntu 18.04 и выше
- СУБД - PostgreSQL 11.6 и выше
- web-сервер nginx.

Для обработки и анализа показателей используется - php, для визуализации на стороне мобильного приложения - ReactNative.

## 1.4. Требования к персоналу

Оператор должен иметь минимум среднее техническое образование.

В перечень задач, выполняемых оператором, должны входить:

- задача поддержания работоспособности технических средств;
- задача по анализу логов в случае возникновения критических событий.

## 2. СТРУКТУРА ПРОГРАММЫ

Логическая структура программы представляет собой совокупность модулей, в комплексе обеспечивающих полноценное функционирование информационной системы. Структура программы приведена на рис.1.

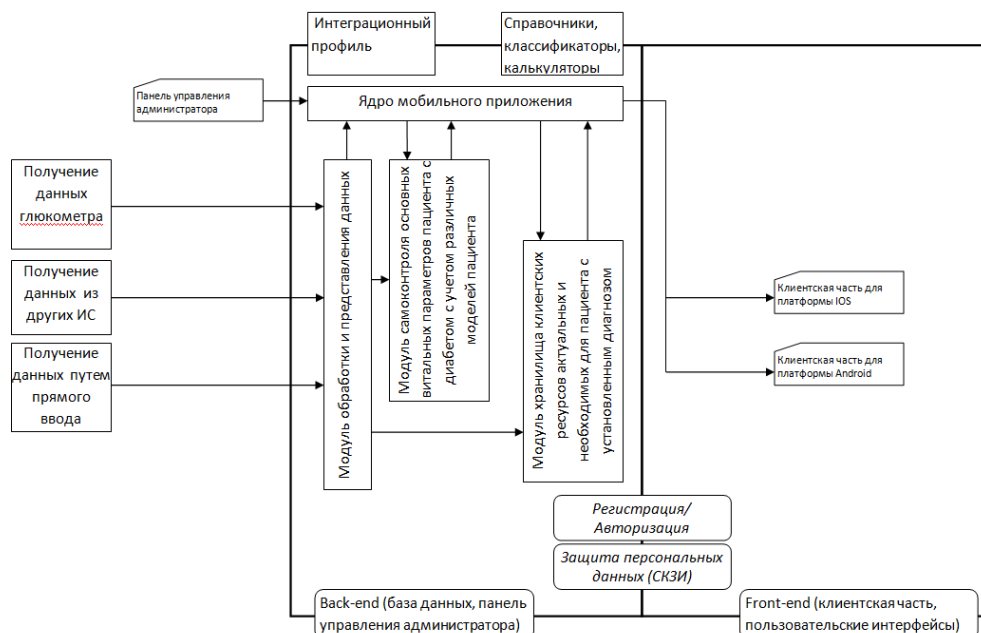


Рис.1

### **3. НАСТРОЙКА ПРОГРАММЫ**

Пользователю может потребоваться настройка уведомлений, если они отключены по умолчанию, что можно сделать из раздела “Настройки” мобильного устройства. Помимо этого не требуется каких-либо дополнительных настроек на состав технических или программных средств.

### **4. ПРОВЕРКА ПРОГРАММЫ**

Для проверки работоспособности мобильного приложения необходимо скачать его из магазина Google Play или AppStore, в зависимости от операционной системы мобильного устройства. Работоспособность модуля проверяется запуском мобильного приложения.

### **5. СООБЩЕНИЯ ОПЕРАТОРУ**

При работе с Системой могут возникнуть следующие неисправности, приводящие к аварийным ситуациям:

- несоблюдения условий выполнения технологического процесса, в том числе при длительных отказах технических средств;
- отказ носителей или обнаружение ошибок в данных.

В случае возникновения ошибок следует обратиться к разработчику и действовать в соответствии с его указаниями.